

健康な未来を 令和健康科学大学

テクノロジーの進化は医療分野の変化をもたらす。
今こそ、先端科学を知る医療人へ。

本学開校
2022
established

学年定員数
220
students



看護学部 看護学科

未来を担う看護師を養成する為に、最新機器を用いた実践的な学習のなかで、自律的に成長し続けられる看護師を育成。

定員数
80名

リハビリテーション学部 理学療法学科

新時代を見据えて、テクノロジーを駆使した「新たな理学療法」の創出と患者に寄り添い、心身を支える医療に取り組む、未来の医療人を育成。

定員数
80名

リハビリテーション学部 作業療法学科

これまで培われた、作業療法の知識や技術を応用して、地域で暮らす人々の今とこれからの健康づくりに挑戦する、新時代の作業療法士を育成。

定員数
60名

お問い合わせ先 令和健康科学大学
ADD: 福岡市東区和白丘2-1-12 TEL: 092-607-6701



REIWA HEALTH SCIENCES UNIVERSITY

社会医療法人財団 池友会 福岡和白総合健診クリニック



〒811-0213 福岡県福岡市東区和白丘2丁目11-17

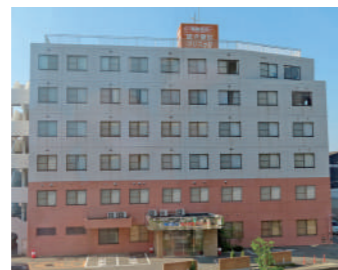
休診日/日曜・祝日・年末年始

FAX/092-607-5504

電話受付/10:00~16:00

<https://www.fw-kenshin.net>

TEL 092-608-0138



わ じ ろ び よ り

和 白
白 和

vol.5
2023.1

目次・特集・コラムなど

- 山永院長挨拶
- 花田副院長挨拶
- 身近にあった古代の記憶
胃の検査方法のご案内
- 部署紹介(営業部)
- 当クリニックでの胸部CT検査



宮崎宮(青空と飛行機雲) 撮影:院長 山永義之

～健康は愛する人と大切な家族とのつながり～



社会医療法人財団 池友会

福岡和白総合健診クリニック

令和5年 新年あけましておめでとうございます。

2020年3月11日世界保健機関(WHO)が新型コロナウイルス感染症をパンデミック(世界的な大流行)と表明してから、はや3年が過ぎました。ワクチン接種も4~5回を数え、マスクの着用、手洗いの励行、三密を避ける、十分な換気等の対策も習慣化され現在に至っておりますが、まだまだ予断を許さない日常です。

健診での受診率は、2019年度対比で95%まで回復しており、健診業務に携わる者として安堵しております。

大腸内視鏡のAI診断につづき、昨年末より上部消化管のAI診断(CADEYE)を取り入れました。(日本初)

さらなる消化管内視鏡診断の向上を期待しています。

コロナ禍による日常文化の変化を感じるこの頃ですが、人と人が対面で向き合うことの大事さを忘れないよう心がけています。

時代は動いても“がんの早期発見”“生活習慣病の予防、改善”という健診の二大目的は変わることはありません。

今年は卯(うさぎ)年です。“冬の門が開き、飛び出る”という意味があるそうです。さらなる飛躍向上を目指して頑張ります。

今年もよろしくお申し上げます。

院長 挨拶

院長
山永 義之



身近にあった 古代の 記憶

呼吸器診療部長 北原 義也

朝倉の三連水車は有名ですが、その近くに西暦661年頃「橘の広庭宮」という齊明天皇の行宮がありました。滅亡した百済救済のための基地色の強い仮の宮殿です。能楽「綾鼓」はここを題材とした怖い話です。

随分前、私は近くの中学校に通っていました。

教室は2階でしたが、間違えて上った3階には2m位の黒い柱が沢山並べて保存してあり、壊れた瓦や勾玉(古代の貴族のアクセサリ)もいくつかガラスケースに入っていました。

宮殿跡から出たものでした。

橘の広庭宮から4kmほど東に恵蘇八幡宮があります。

境内の右奥に長い階段があり、突き当りに石の囲いと碑がありました。これは齊明天皇の仮の御廟あとです。「木の丸殿」といいます。

齊明天皇は橘の広庭宮で西暦661年7月24日に崩御され、皇太子の中大兄皇子が急遽この地で

殯をするために木の丸太を組んだ粗末な庵(木の丸殿)を作られました。この場所は眼下に筑後川があり、はるか久留米まで見える景勝の場所で、異国で崩御された母君のために皇太子が特に選ばれたのでしょうか。

木の丸殿の下の道路は日田街道で、道路脇に石碑があり「秋の田の かりほの庵の 苦をあらみわが衣手は 露にぬれつつ」と書いてあります。

天智天皇(当時中大兄皇子)がこの近くで詠まれたと言われています。小倉百人一首の第一番の意味は「秋の田のほとりの仮小屋の、その屋根を葺いた苦の編み目が荒いので、私の衣の袖は夜露で濡れつづけています」実は母君をなくした寂しさの涙もあるのでしょうか。

当時、橘の広庭宮には額田王も齊明天皇に同行しており、途中、瀬戸内海の道後温泉近くの港で詠んだ歌が「熱田津に 船乗りせむと月待てば 潮もかないな 今は漕ぎ出な」という万葉集の有名な歌です。

あなたの身近にも古代の記憶があるはずです。

参考:1) 恵蘇八幡宮公式HP 2) 日本書紀、風土記<小学館> 3) 朝倉市HP

恵蘇八幡宮「木の丸殿」



副院長 挨拶

副院長
花田 秀幸



私は産業医科大学卒業後、臨床では循環器内科で勤務しておりましたが、大学を離れてからは専属産業医や労働衛生機関で長く働いていました。当クリニックには2008年に入職し、現在も人間ドックやPETドックの診察に従事させて頂いております。入職したての頃は、内視鏡所見や画像診断など不慣れな分野もありましたが、内視鏡医の先生や放射線科の先生にいろいろ教えて頂き、人間ドックの仕事を少しずつ覚えていくことができました。

当クリニックでは専門領域の学会とは別に日本人間ドック学会や日本総合健診医学会に多数の先生が入会され、人間ドック専門医の資格を取得したりと、恒にレベルアップが図られています。近年は女性の先生方も多数入職され、女性の受診者の方にも受診しやすい環境となっています。

また、施設としても機能評価や優良施設認定を受けており、皆様には質の高い健診を気持ちよく受けて頂けるようスタッフ一同これからも努力して参ります。

受付待合の椅子が新しくなりました。



受付待合のテレビが新しくなりました。

当院での 胃の検査方法 のご案内

当院では胃内視鏡検査と
胃透視検査をおこなっています



胃内視鏡検査(胃カメラ)

口または鼻から、スコープを挿入します。

食道から胃、十二指腸までの粘膜の色の変化や隆起など観察が可能です。

必要な場合は、病変部分から組織を採取して病理検査をおこなえます。



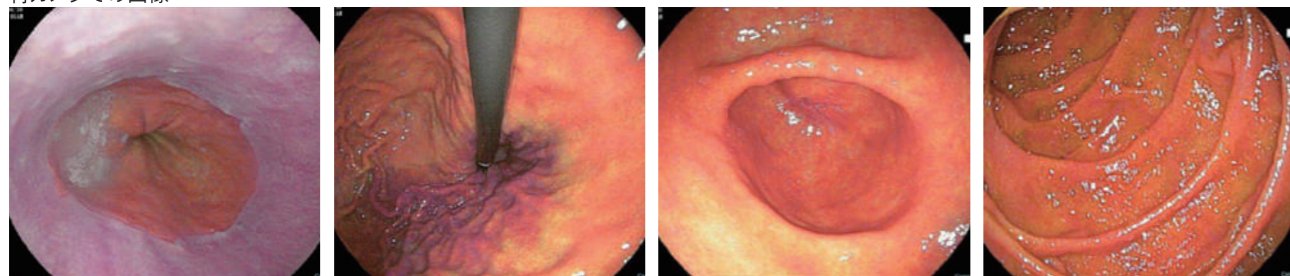
胃カメラは

- ①経口カメラ(鎮静剤なし)
- ②経口カメラ(鎮静剤あり)
- ③経鼻カメラ(鎮静剤なし)

3つの方法があります。

※車の運転をされる方、年齢や疾患、内服薬によっては
ご案内出来る検査方法が異なります

胃カメラでの画像



胃透視検査

造影剤であるバリウムと胃を膨らませる
発泡剤を飲みレントゲン撮影をすることで
胃全体の形や胃粘膜の凹凸が映し出され、
画像診断をおこないます。

院内での検査だけでなく、

巡回バスによる検査も可能です。

胃透視での画像



お客様より よくある質問

胃の検査について

Q 1. 胃の検査予定です。食事しても良いですか？薬は飲んでも良いですか？

A 検査前日は19時迄、遅くとも21時迄に済ませて下さい。消化に良い食事を摂って下さい。

※今までの検査で、食物残渣の指摘をされた方は更に早目の時間に済ませて下さい。

検査当日は絶食です。水・白湯(200ml程度)は来院時間の2時間前迄飲用可です。

薬は検査前日までは通常どおりに服用して下さい。

検査当日は、朝6時頃までに心臓や血圧の薬のみ服用して下さい。

※休薬可能な薬か不明な時は、主治医に確認して下さい。

胃透視検査の後には、基本食事制限はありません。

胃内視鏡検査の際は、咽頭麻酔をしているため、検査後1時間は飲食できません。

※検査内容・検査後の状態で飲食制限が別途必要になる事もあります。

Q 2. 胃内視鏡検査予定です。鎮静剤を希望していますが、車でも大丈夫ですか？

A 鎮静剤を使用した方は、検査当日は終日、車・自転車・バイクなどの運転はできません。

アルコールに酔った感じ、寝不足な感じ等ボーっとした状態が数時間続きます。

鎮静効果も切れ方も個人差がありますので、検査当日は運転はできません。

※大腸内視鏡検査で鎮痛剤のみ使用した方も検査当日の運転はできません。

Q 3. 胃の検査は毎年受ける必要がありますか？

A ピロリ菌感染の有無・治療歴・年齢・家族歴・生活習慣などで推奨される検査間隔が異なります。

かかりつけ医や診察医にご相談下さい。

Q 4. 胃カメラってどのくらいの大きさですか？

A 経口内視鏡 径9.3mm

鎮静剤使用にて検査を受けられる方に使用しています。

経鼻内視鏡 径5.9mm

鼻からや鎮静剤なしで検査を受けられる方に使用しています。

経口カメラと経鼻カメラ比較



こんにちは。

営業部です!!



こんにちは 営業部です!!

今回は営業部の紹介をします。

医療機関に営業という部署があるなんてと、珍しがられたり、驚かれることも多い我々です。実は、人間ドックや健康診断は自由診療なので、

より多くのお客様に当院を知って頂くために営業部があります。

是非、営業部を知って頂き、お気軽にお問い合わせください!



当クリニックでの胸部CT検査

1年間の集計結果から

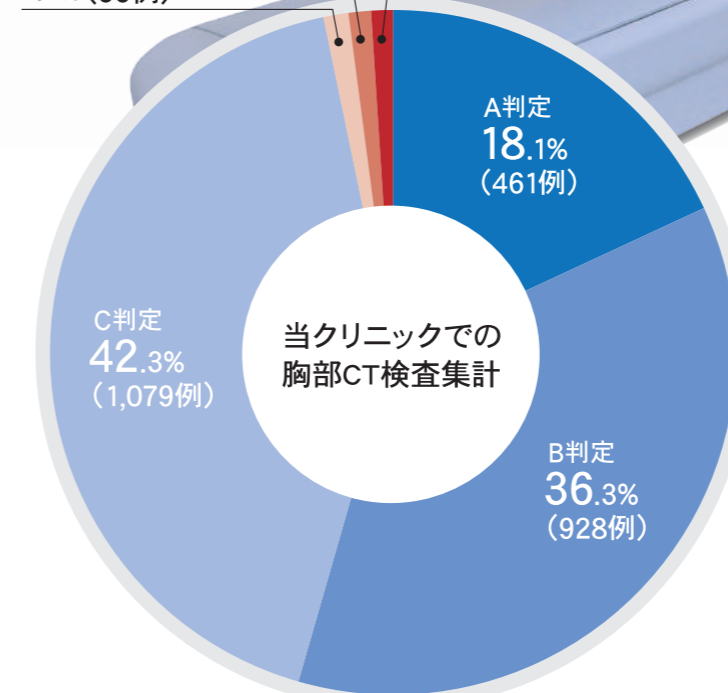
2020 4/1 ~ 2021 3/31 1年間

呼吸器診療部長 きたはら 北原 よしなり 義也

E判定 1.1% (27例)

D判定 1.2% (30例)

F判定 1.0% (26例)



判定区分と例数、比率

判定区分	例数	%
F: 要治療	26	1.0
E: 要精査	27	1.1
D: 要再検	30	1.2
C: 経過観察	1,079	42.3
B: 軽度変化	928	36.3
A: 異常なし	461	18.1
全症例合計	2,551	100.0

■ A: 異常なし ■ B: 軽度変化 ■ C: 経過観察
■ D: 要再検 ■ E: 要精査 ■ F: 要治療

個人のお客様へのアプローチ

PETドックや人間ドックを定期的に受ける事は、がんや生活習慣病の発見につながります。お客様には早期発見・早期治療の重要性をPRし、各種検査の有効性を知って頂く事を大切にしています。当院の多種多様のコースの中からお客様個人のニーズに合ったコースをご紹介します。

健康保険組合や事業所団体との契約

労働安全衛生法により、事業者は従業員に年に1度、健康診断を実施しなければなりません。福利厚生で人間ドックの受診環境を整えようとしている会社の方や、すでに他医療機関をご利用になっている方でも、お見積りなど何でもご相談下さい。



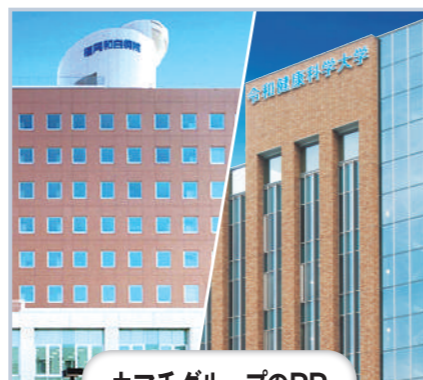
お客様の送迎

福岡県外からお越しのお客様は、博多駅や天神、福岡空港、博多港まで送迎を行なっています。また、宿泊コースの方はホテル間送迎も承っております。



啓蒙活動

ピンクリボン運動の一環としてイベントに出展し、乳がん検診の啓蒙活動を行ったり、人間ドックの促進などの情報発信をしています。



カマチグループのPR

カマチグループの一員として、お客様や企業を訪問した際に福岡和白病院などの最新情報、令和健康科学大学のPR。グループ病院での受診案内も行なっています。

当院ドック受診者の約11人に1人が胸部CTを受けられました。※上表のように、検査症例中の26例1.0%が治療を必要とするF判定でした。その内、6例は早期肺癌でしたが、全員治癒されています。

円グラフのように、CT検査を受けた約半数の方は『A:異常なし』や『B:軽度の変化』で問題のない結果でした。約4割の方は、1年後の経過観察(C判定)を必要とし、2.3%の方は、再検査(D判定)や精密検査(E判定)が必要でした。当院ドックでは、CTと共にPETや甲状腺超音波、心臓CTなどを受ける方も多く、甲状腺疾患や、心臓の冠動脈疾患をしばしば見つけ、早期治療に繋がっています。現在CT検査は低い放射線量で行っており、放射線被ばくの懸念も少なくなっています。

胸部CTでいちばんの特徴は、胸部レントゲン写真よりもはるかに早期病変を見つけるのに適していることです。胸部CTでは肺癌だけでなく、間質性肺炎、肺炎、非結核性抗酸菌症、縦隔疾患、骨疾患なども見つけることができます。喫煙者は是非検査を受けてください。

この1年の集計結果が、みなさまの新たな受診のきっかけになれば幸いです。